

CERTIFICAT D'INSTALLATION

Je soussigné installateur certifié avoir fait personnellement l'installation du dispositif d'alarme du véhicule ci décrit, conformément aux instructions du fabricant.

Par :

Vendu le :

Dispositif: 932MHW
&
SIRÈNE 725W

Véhicule :



KIT ALARME 932MHW avec Sirène 725W

NOTICE D'EMPLOI ET D'INSTALLATION



GEMINI Technologies S.r.l.
Via Luigi Galvani 12 - 21020 Bodio Lomnago (VA) - Italie
Tél. +39 0332 943211 - Fax +39 0332 948080
www.gemini-alarm.com
Société Certifiée ISO 9001



Made in Italy

Rev.00 - 01/18

NOTICE D'EMPLOI

1.0 - FONCTIONNEMENT.....	PAGE 03
1.1 - Activation totale du système.....	PAGE 03
1.2 - Activation du système avec exclusion capteurs.....	PAGE 03
1.3 - Activation passive.....	PAGE 03
1.4 - Délai d'activation.....	PAGE 04
1.5 - Système armé.....	PAGE 04
1.6 - Alerte, temps neutre entre alarmes et cycles d'alarme.....	PAGE 04
1.7 - Désactivation du système.....	PAGE 04
1.8 - Mémoire d'alarme.....	PAGE 04
2.0 - TÉLÉCOMMANDE GEMINI 738W ET REMPLACEMENT DE LA PILE.....	PAGE 04

NOTICE D'INSTALLATION

3.0 - SIRÈNE SANS FIL 725W.....	PAGE 05
4.0 - CONNECTEURS.....	PAGE 06
4.1 - Connecteur 20 voies.....	PAGE 06
4.2 - Connecteur 8 voies.....	PAGE 06
5.0 - SCHÉMA ÉLECTRIQUE.....	PAGE 07
6.0 - PROGRAMMATION CODE VÉHICULE.....	PAGE 08
7.0 - PROGRAMMATION DU SYSTÈME.....	PAGE 09
7.1 - Signalisation optique.....	PAGE 09
7.2 - Signalisation acoustique.....	PAGE 09
7.3 - Activation passive.....	PAGE 09
7.4 - Sélection polarité porte.....	PAGE 09
7.5 - Impulsion double de déverrouillage.....	PAGE 09
8.0 - EXEMPLE DE PROGRAMMATION DU SYSTÈME.....	PAGE 09
9.0 - PROTECTION VOLUMÉTRIQUE À ULTRASON.....	PAGE 10
9.1 - Connexions et positionnement.....	PAGE 10
9.2 - Réglage de la sensibilité.....	PAGE 10
10.0 - APPRENDRE DE NOUVEAUX DISPOSITIFS.....	PAGE 11
11.0 - EFFACER LES DISPOSITIFS EN MÉMOIRE.....	PAGE 12
12.0 - RÉINITIALISATION DU SYSTÈME.....	PAGE 12
13.0 - CARACTÉRISTIQUES TECHNIQUES.....	PAGE 13
14.0 - DIRECTIVE SUR LA MISE AUX DÉCHETS D'ÉQUIPEMENTS ÉLECTRIQUES ET ÉLECTRONIQUES (DEEE).....	PAGE 13

NOTICE D'EMPLOI

Cher installateur, le présent système d'alarme GEMINI a été réalisé en Italie exprès pour la sécurité des véhicules de loisirs.

Nous vous prions de lire avec attention la présente notice afin d'installer au mieux le système d'alarme et en garantissant l'efficacité et le bon fonctionnement.

Les symboles qui suivent ont pour but de signaler des instructions ou des procédures particulières:

**Pour l'utilisateur.**

Ce symbole met en évidence des informations utiles.

**Pour l'installateur.**

Ce symbole signale un fonctionnement différent suivant la connexion et la programmation du système ou bien il signale tout simplement des indications utiles.

1.0 - FONCTIONNEMENT

1.1 - ACTIVATION TOTALE DU SYSTÈME

Appuyer sur la touche verrouillage de la télécommande d'origine du véhicule ou appuyer sur la touche "1" de la télécommande Gemini 738W; l'activation du système est confirmée par 1 bip et 1 éclair des feux de direction (si la signalisation optique/acoustique a été habilitée). Le système a un délai d'activation de 30 sec. signalé par la diode allumée fixe.

1.2 - ACTIVATION DU SYSTÈME AVEC EXCLUSION CAPTEURS

Pour armer le système en excluant la protection volumétrique, appuyer sur la touche "3" de la télécommande Gemini. L'activation est confirmée par 1 bip et 1 éclair des feux de direction (si la signalisation optique/acoustique a été habilitée).

L'exclusion depuis la télécommande d'origine du véhicule est actuellement disponible pour les véhicules suivants:



- FIAT DUCATO '11
- FORD TRANSIT '14
- RENAULT MASTER '10

Procéder comme suit pour exclure les capteurs depuis la télécommande d'origine:

- Verrouiller les portes depuis la télécommande d'origine.
- Attendre au moins 5 sec., **mais avant la fin du délai d'activation**, et appuyer à nouveau sur la touche de verrouillage.
- Un signal sonore (Bop) confirmera l'exclusion des capteurs.

NB: CETTE SIGNALISATION NE PEUT PAS ÊTRE DÉSACTIVÉE.



L'exclusion des capteurs est liée à chaque cycle d'activation.

1.3 - ACTIVATION PASSIVE

Une fois cette fonction programmée, le système s'active automatiquement environ 60 sec. après que le contact a été coupé et que la dernière portière est ouverte et refermée. L'activation du système est confirmée par 1 Bip et 1 éclair des feux de direction (si la signalisation optique/acoustique a été habilitée).



Lorsque le système s'active automatiquement, les capteurs internes sont exclus. L'ouverture d'une portière au cours des 60 sec. qui précèdent l'activation du système interrompt temporairement l'activation; le compte à rebours reprend une fois la porte refermée.

1.4 - DÉLAI D'ACTIVATION

Le délai d'activation de 30 sec., signalé par la diode allumée fixe, permet de sortir du véhicule sans déclencher d'alarme.

1.5 - SYSTÈME ARMÉ

À la fin de la temporisation d'entrée toute détection déclenchera l'alarme. Le mode armé est signalé par la diode qui clignote.

1.6 - ALERTE, TEMPS NEUTRE ENTRE ALARMES ET CYCLES D'ALARME

Les alarmes déclenchent des signaux optiques/acoustiques. La condition d'alarme terminée, avant le déclenchement d'un autre cycle d'alarme, il y a un temps neutre de 5 sec. Chaque détection déclenche au max. 10 cycles d'alarme de 30 sec. pour chaque entrée et chaque activation du système.

1.7 - DÉSACTIVATION DU SYSTÈME

Appuyer sur la touche déverrouillage de la télécommande d'origine du véhicule ou appuyer sur la touche "2" de la télécommande Gemini 738W; la désactivation est confirmée par 2 bips et 2 éclairs des feux de direction (si la signalisation optique/acoustique a été habilitée).

Si une alarme s'est produite alors que le système était armé, celle-ci est signalée par 5 bips et par 5 éclairs des feux de direction. Les causes possible et les signaux d'alarme correspondants sont indiqués au paragraphe suivant.

3.8 - MÉMOIRE D'ALARME

Cinq bips et cinq éclairs des feux de direction à la désactivation de l'alarme indiquent qu'une condition d'alarme s'est produite durant votre absence. La dernière cause peut être identifiée grâce à la diode d'état.

Tourner la clé de contact sur "ON" et observer la diode installée sur le véhicule; cette dernière clignotera le nombre de fois correspondants à la dernière cause d'alarme.

La signalisation est répétée 3 fois mais peut être interrompue en tournant la clé de contact sur "OFF".

CLIGNOTEMENTS DE LA DIODE	CAUSES POSSIBLES	CYCLES
●	Tentative de démarrage (+15/54)	10
●	Ouverture portes	10
*****●*****	Ouverture capot	10
*****●*****	Ouverture coffre	10
*****●*****	Capteur volumétrique ou externe	10
*****●*****	Contact magnétique ou détecteur d'ouverture sans fil	10
*****●*****	Capteur infrarouge sans fil (PIR)	10
*****●*****	Coupure de câbles	10

● LED "OFF" (2 secondes) * LED "ON" (1 seconde)

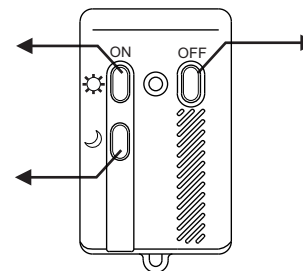
2.0 - TÉLÉCOMMANDE GEMINI 738W ET REMPLACEMENT DE LA PILE



Si les fils prévus sont branchés, le véhicule peut aussi être verrouillé/déverrouillé depuis les touches d'activation/désactivation de la télécommande Gemini.

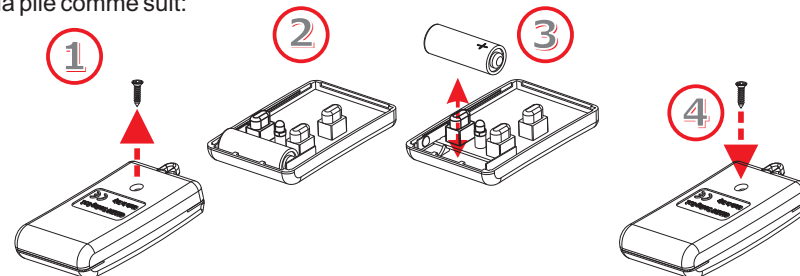
TOUCHE 1 (ON):
ACTIVATION TOTALE DU SYSTÈME
+ verrouillage du véhicule

TOUCHE 3:
ACTIVATION PARTIELLE
+ verrouillage et exclusion capteurs



TOUCHE 2 (OFF):
DÉSACTIVATION DU SYSTÈME
+ déverrouillage

Si la pile est proche de l'épuisement, la diode clignotera 3 fois à chaque appui sur une touche. Remplacer la pile comme suit:



Employer seulement des piles du type 23AE. Il y a risque d'explosion si la pile est remplacée par un type incorrect.
La pile ne doit pas être jetée avec les déchets ménagers mais être collectée dans les bacs de recyclage.

NOTICE D'INSTALLATION

3.0 - SIRÈNE SANS FIL 725W

La sirène digitale étanche auto-alimentée sans fil est équipée d'un émetteur-récepteur 2.45 GHz. Cette sirène 3 fils, qui gère aussi le contacteur capot, se raccorde directement à la batterie du véhicule sans qu'il soit nécessaire de faire passer de fils entre le compartiment moteur (sirène et contacteur capot) et l'habitacle où se trouve la centrale d'alarme. Utiliser le support métallique et les vis en dotation pour fixer la sirène à une paroi rigide du compartiment moteur, à l'abri de toute source de chaleur et pièces mobiles.

- Le support en "L" peut être indifféremment fixé sur le côté long ou sur le côté court (Fig.1).
- Orienter le diffuseur de son de la sirène vers le bas pour éviter toute infiltration d'eau (Fig.2).

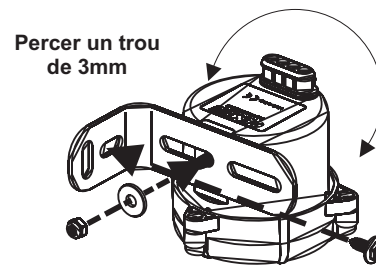


Fig.1

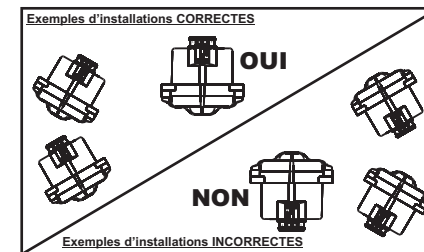


Fig.2

4.0 - CONNECTEURS

CONNECTEUR 20 VOIES

POSITION	FONCTION DU FIL	COULEUR DU FIL
- 1 -	----	----
- 2 -	----	----
- 3 -	----	----
- 4 -	----	----
- 5 -	Entrée positive/negative - poussoirs portes	VERT-BRUN
- 6 -	NE PAS BRANCHER	VERT
- 7 -	NE PAS BRANCHER	BRUN
- 8 -	Sortie négative de la diode	NOIR
- 9 -	Sortie positive de la diode	ROUGE
- 10 -	Positif après contact	NOIR repère "G"
- 11 -	Signal CAN BUS (CAN-H)	BLEU CIEL-GRIS
- 12 -	Signal CAN BUS (CAN-L)	BLEU CIEL
- 13 -	Sortie positive - système armé (+A)	ROSE
- 14 -	Entrée négative - capteurs externes	VERT-NOIR
- 15 -	Entrée négative - contacteur capot (pour l'apprentissage)	VERT
- 16 -	Signaux optiques à impulsions "Hazard"	BLEU
- 17 -	Commande verrouillage (impulsion négative de 1.5 sec.* à l'appui des touches "1" ou "3" de la télécommande)	BLNC-NOIR
- 18 -	Commande déverrouillage (impulsion négative de 1.5 sec.* à l'appui de la touche "2" de la télécommande)	JAUNE-NOIR
- 19 -	----	----
- 20 -	----	----

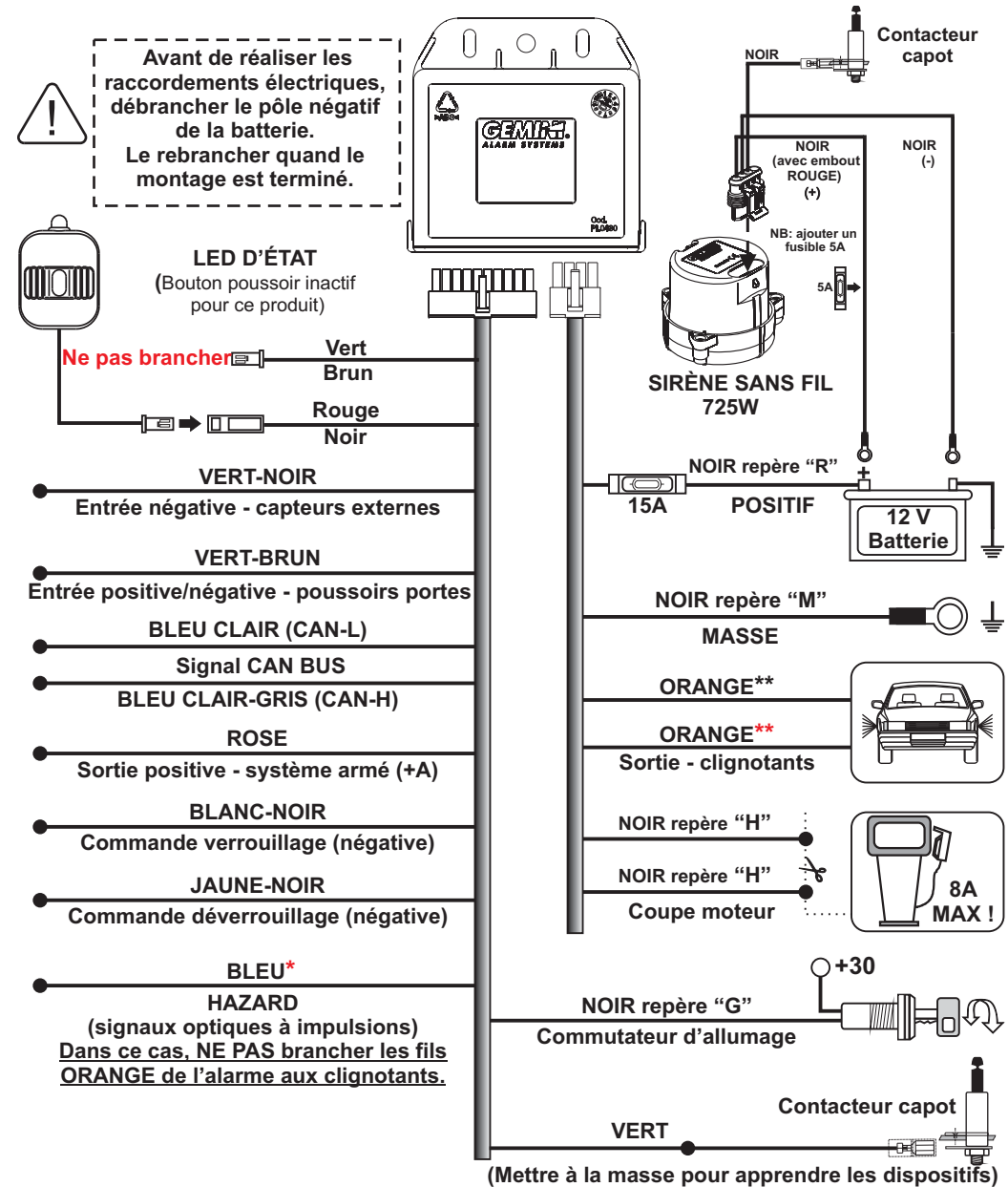
* Si la fonction "Double déverrouillage" est habilitée (par. 7.0), les impulsions de verrouillage et déverrouillage passeront de 1.5 sec. à 0.5 sec.

CONNECTEUR 8 VOIES

POSITION	FONCTION DU FIL	COULEUR DU FIL
- 1 -	Masse	NOIR repère "M"
- 2 -	Sortie sirène	----
- 3 -	Positif d'alimentation	NOIR repère "R"
- 4 -	Sortie positive - clignotants	ORANGE
- 5 -	Coupe moteur	NOIR repère "H"
- 6 -	Sortie sirène	----
- 7 -	Coupe moteur	NOIR repère "H"
- 8 -	Sortie positive - clignotants	ORANGE

➔ Pour toute information complémentaire sur les connexions, voir les schémas d'installation relatifs à chaque véhicule disponibles dans la section à accès restreint de notre site: www.gemini alarm.com.

5.0 - SCHÉMA ÉLECTRIQUE



Connexions clignotants: Effectuer UNE SEULE des connexions suivantes :

* **Fil BLEU:** Les signaux optiques activés par connexion au clignotant Hazard ne s'activeront que durant une condition d'alarme.

** **Fils ORANGE:** Les clignotants s'activent pour toutes les signalisations optiques (réglage d'usine).

6.0 - PROGRAMMATION DU CODE VÉHICULE

Le système doit être configuré selon le modèle du véhicule sur lequel il est installé. Pour mieux comprendre la codification, voici un exemple de la procédure de configuration indispensable pour le fonctionnement du système d'alarme. Dans cet exemple le code à saisir sera 1-0-3.

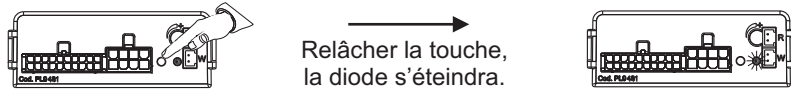


La liste des véhicules disponibles et des codes correspondants, mise à jour au moment du conditionnement, est incluse dans l'emballage du système. Pour toute mise à jour successive, consulter la section à accès restreint de notre site: www.gemini-alarm.com.

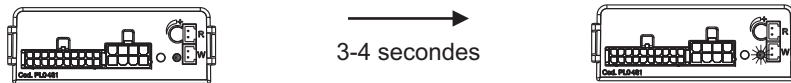


Le système est doté d'une diode qui signale tout code véhicule erroné. Le code doit être compris entre 100 et 235 autrement la diode de l'unité clignote à plusieurs reprises et la procédure est interrompue. Le code introduit précédemment reste en mémoire. La procédure est aussi invalidée si la LED clignote plus de 10 fois. Dans ce cas il n'y a aucun signal optique, la procédure est simplement interrompue. Dans l'un ou l'autre des cas, reprendre la procédure depuis le début.

Brancher les connecteurs du câblage aux connecteurs de l'alarme. Presser et maintenir enfoncée la touche indiquée ci-dessous jusqu'à ce que la diode s'allume.



Relâcher la touche, la diode s'éteindra.



3-4 secondes

Après 3 - 4 secondes la diode émet une première série d'éclairs. Au 1er éclair, qui correspond au numéro "1" appuyer sur la touche.



1er ÉCLAIR

Après 4 secondes la diode émet une deuxième série d'éclairs. Au 10ème éclair qui correspond au "0", enfoncer la touche.



10ème ÉCLAIR

Après 4 autres secondes la diode émet une troisième et dernière série d'éclairs. Au 3ème éclair qui correspond au numéro "3", enfoncer la touche.



3ème ÉCLAIR

Une fois que le troisième et dernier chiffre a été saisi, le système d'alarme "répète" le code saisi:

- 1 ÉCLAIR + COURTE PAUSE
- 10 ÉCLAIRS + COURTE PAUSE
- 3 ÉCLAIRS

Vérifier le bon fonctionnement du système en appuyant sur les touches verrouillage/déverrouillage de la télécommande du véhicule.

Au besoin, débrancher le connecteur 8 voies et le rebrancher quelques secondes après.

7.0 - PROGRAMMATION DU SYSTÈME

Le tableau ci-après se rapporte au système programmé en "configuration standard". Toute entrée en programmation remet le système d'alarme à l'état initial tel que programmé à l'usine. Une coupure de l'alimentation durant une éventuelle intervention sur le système électrique du véhicule ne varie aucunement la programmation effectuée.

FONCTIONS PROGRAMMABLES	ÉTAT	ÉCLAIRS
Signaux optiques activation/désactivation	Habilités	* *
Signaux acoustiques activation/désactivation	Habilités	* * *
Activation passive du système	Déshabilité	* * * *
Signal positif entrée portes	Déshabilité	* * * * *
Impulsion double de déverrouillage	Déshabilité	* * * * *

7.1 - SIGNALISATIONS OPTIQUES

Fonction qui active les signaux optiques (clignotants) à l'activation/désactivation du système.



Si le véhicule émet déjà des clignotements lors du verrouillage/déverrouillage, il est préférable d'exclure la signalisation optique des clignotants actionnée par le système d'alarme.

7.2 - SIGNALISATIONS ACOUSTIQUES

Fonction qui active les signaux acoustiques (bips sirène) à l'activation/désactivation du système.

7.3 - ACTIVATION PASSIVE

Fonction qui active le système 60 sec. après que le contact a été coupé et que la dernière portière est ouverte et refermée. L'ouverture d'une portière au cours des 60 sec. qui précèdent l'activation du système interrompt temporairement l'activation; le compte à rebours reprend une fois la porte refermée.

7.4 - SÉLECTION POLARITÉ POUSSOIR PORTES

Fonction qui modifie le signal d'entrée de l'alarme (positif ou négatif) en fonction du signal provenant des poussoirs portes du véhicule.

7.5 - DOUBLE DÉVERROUILLAGE

Cette fonction, une fois activée, génère 2 impulsions pour déverrouiller en une seule fois toutes les portières.

ACTIVATION RAPIDE DE L'OPTON DOUBLE DÉVERROUILLAGE :

- Débrancher l'alarme et mettre à la masse le fil Vert/Noir.
- Brancher l'alarme; l'opération est confirmée par 3 bips.
- Enlever de la masse le fil Vert/Noir.

NB: Pour restaurer la configuration d'usine, répéter toutes les étapes; 1 bop confirmera la réinitialisation.

8.0 - EXEMPLE DE PROGRAMMATION DU SYSTÈME

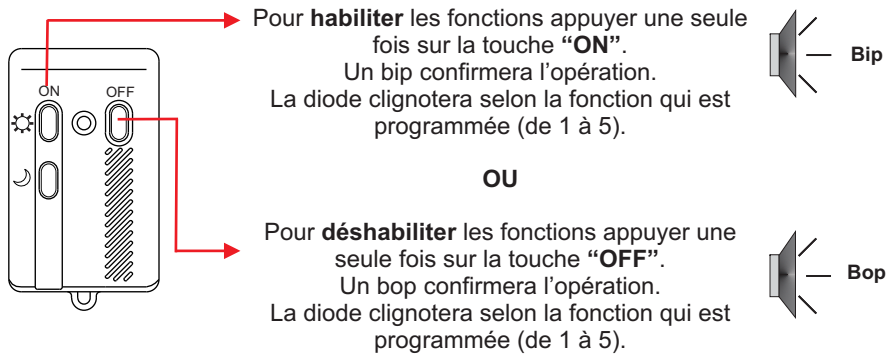


Appuyer sur la touche "ON" de la télécommande Gemini pour activer les fonctions et sur la touche "OFF" pour les désactiver.

Procéder comme suit pour entrer en mode programmation:

- Désactiver le système et tourner la clé de contact sur "ON".
- La diode d'état s'allumera après environ 2 sec.
- Pendant que la diode est allumée, appuyer sur la touche "ON" de la télécommande.

L'entrée en programmation est confirmée par un bip, un bop et 2 éclairs des feux de direction.



Dans les deux cas le système passera à la fonction successive.
Répéter les étapes décrites ci-dessus pour habiliter ou désactiver les autres fonctions.
Une fois la dernière fonction programmée et confirmée, le système émet 2 bops, 1 bip et 2 éclairs des feux de direction pour confirmer la fin de la procédure de programmation.

9.0 - PROTECTION VOLUMÉTRIQUE À ULTRASONS

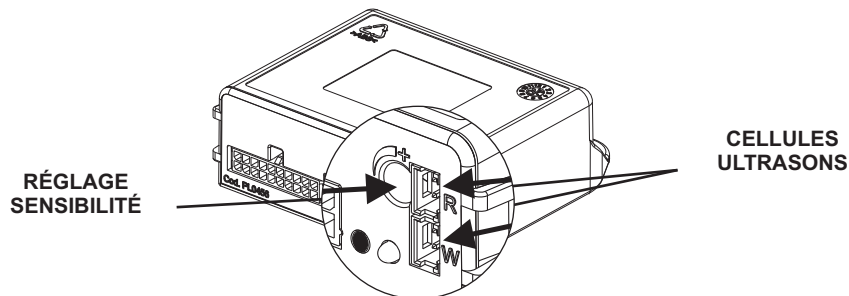
9.1 - RACCORDEMENTS ET POSITIONNEMENT

- Brancher le connecteur BLANC dans la prise "**W**".
- Brancher le connecteur ROUGE dans la prise "**R**".
- Installer les capteurs ultrasons sur le point le plus haut des montants internes du pare-brise avant, loin des bouches de ventilation et les orienter vers le centre de la lunette arrière.

13.2 - RÉGLAGE DE LA SENSIBILITÉ

Pour vérifier l'efficacité du capteur, procéder comme suit:

- Le système étant désactivé, baisser la vitre avant du véhicule d'environ 20cm.
- Régler sur une position intermédiaire le trimmer de la centrale (sensibilité moyenne).
- Fermer les portes, le capot et le coffre et activer le système.
- Durant le délai d'activation introduire un objet dans l'habitacle et l'agiter; la détection de la présence sera signalée par l'extinction de la diode d'état;
- Si la sensibilité est insuffisante ou trop élevée, intervenir de nouveau sur le trimmer et répéter les opérations depuis le début.



10.0 - APPRENDRE DE NOUVEAUX DISPOSITIFS

! Pour la réussite de l'opération, tous les raccordements électriques requis (poussoir capot et positif après contact) doivent avoir été réalisés.
Si le contacteur capot n'est pas installé, brancher le fil VERT à la masse (connecteur 20 voies, position 15).

! Le système permet de mémoriser un maximum de 60 dispositifs.
Tout dispositif en plus effacera automatiquement le premier dispositif mémorisé.

Procéder comme suit pour apprendre un nouveau dispositif:

- Désactiver l'alarme, ouvrir et garder ouvert le capot ou bien brancher le fil VERT à la masse.

! Les opérations "ON-OFF" doivent être exécutées dans un délai maximum de 4 secondes sinon la procédure est annulée.

- Tourner la clé de contact "ON-OFF"-"ON-OFF"-"ON-OFF"-"ON".
- La 4ème fois la laisser à la position "ON".
- La diode d'état s'allume fixe pour signaler l'entrée en mode apprentissage et le système émet 1 bip et 2 éclairs des clignotants.

! Ne pas refermer le capot sinon les dispositifs en mémoire seront effacés (voir par. 11.0).

Le système est maintenant en condition d'attente, prêt à recevoir le code des dispositifs.

1. Suivant le dispositif à mémoriser:

- Appuyer 2 fois sur un des boutons de la télécommande;
- Faire transmettre 2 fois le contact magnétique (approcher et éloigner le contact et l'aimant);
- Appuyer 2 fois sur le poussoir du détecteur d'ouverture;
- Débrancher et rebrancher le connecteur de la sirène.

2. Si le dispositif a été appris avec succès, la diode s'éteint un instant.

3. Répéter la même opération pour mémoriser d'autres dispositifs.

4. Tourner la clé de contact à "OFF".

5. La fin de la procédure est indiquée par 2 bops, 1 éclair des feux de direction et la diode d'état qui s'éteint.

6. Fermer le capot ou, s'il y a lieu, débrancher le fil VERT de la masse (contacteur capot).

11.0 - EFFACER LES DISPOSITIFS MÉMORISÉS



Pour la réussite de l'opération, tous les raccordements électriques requis (poussoir capot et positif après contact) doivent avoir été réalisés.
Si le contacteur capot n'est pas installé, brancher le fil VERT à la masse (connecteur 20 voies, position 15).

Tous les dispositifs enregistrés peuvent être effacés, procéder comme suit:

- Désarmer le système, ouvrir et garder ouvert le capot ou brancher le fil VERT à la masse.



Les opérations "ON-OFF" doivent être exécutées dans un délai maximum de 4 secondes sinon la procédure est annulée.

- Tourner la clé de contact "ON-OFF"-"ON-OFF"-"ON-OFF"-"ON".
- La 4ème fois la laisser à la position "ON".
- La diode d'état s'allume fixe pour signaler l'entrée dans la procédure et le système émet 1 bip et 2 éclairs des clignotants.
- Fermer le capot ou débrancher le fil VERT de la masse (contacteur capot).
- Laisser le capot fermé pendant environ 8 sec. pour effacer tous les dispositifs.



Si le capot est ouvert avant les 8 secondes prévues les dispositifs ne seront pas effacés.

- La diode d'état s'éteint pour confirmer que les dispositifs ont été effacés.
- Tourner la clé de contact à la position "OFF".
- Un éclair des feux de direction signalera la fin de la procédure.

12.0 - RÉINITIALISATION DU SYSTÈME



En activant la procédure suivante on remet le système à l'état initial tel que programmé à l'usine.
Faire recours à cette procédure seulement en cas de besoin, avant la programmation ou l'auto-apprentissage des clignotements des feux de direction.

Pour réinitialiser le système, procéder comme suit:

- Couper l'alimentation au système.
- Court-circuiter les fils ROUGE et NOIR du connecteur à 2 voies de la diode.
- Alimenter le système; l'opération est signalée par 4 bips et 4 éclairs des feux de direction.
- Enlever le court-circuit réalisé auparavant; la diode d'état s'allume fixe.
- Tourner la clé de contact sur "ON"; la sirène se déclenchera pendant environ 3 secondes pour indiquer que le système a été réinitialisé.
- Tourner la clé de contact sur "OFF". La diode s'éteint sans aucun signal sonore.

13.0 - CARACTÉRISTIQUES TECHNIQUES

CENTRALE D'ALARME 932MHW:

Tension nominale	12Vdc
Absorption de courant (système armé + diode clignotante)	15mA @ 12Vdc
Plage température de fonctionnement	-30°C => +70°C
Portée contacts relais feux de direction	8A @ 20°C
Portée contacts relais bloc moteur	8A @ 20°C
Durée d'un cycle d'alarme	30 sec.
Courant max. positif lorsque l'alarme est armée (+A)	700mA

SIRÈNE 725W:

Tension nominale	10 - 15 Vdc
Plage température de fonctionnement	-35°C => +80°C
Absorption de courant (lorsque déclenchée)	1.5A @12Vdc
Absorption de courant (en mode standby)	2.5mA @12Vdc
Puissance max. sirène	108dB @ 1m

14.0 - DIRECTIVE SUR LA MISE AUX DÉCHETS D'ÉQUIPEMENTS ÉLECTRIQUES ET ÉLECTRONIQUES (DEEE)

Le présent dispositif n'est pas concerné par la Directive 2002/96CE relative aux déchets d'équipements électriques et électroniques (DEEE) conformément à l'article 2.1 du D.L. n° 151 du 25/07/2005.